

recoil performance group præsenterer

MASS – bloom explorations

En koreografisk installation om forfald, formuldning og død af Reumertvindende Tina Tarpgaard og med tekst af anmelderroste Ida Marie Hede. Tusindvis af plastikfordøjende orme er værkets bittesmå helte, som bogstavelig talt indtager installationen. I samarbejde med performeren sprænger de rammerne for recoils koreografiske virke i denne koreograferede formuldning. En 7 timer lang performance der over 7 dage omsætter værkets plastikskulpturer til muld.



“Når jeg og min art engang er forsvundet fra jorden, vil mine ormeædte møbler stå tilbage som hjemløse skulpturer i fugtige, slimede, vildtvoksende eller gølge landskaber. Fremtidsvæsner vil kravle rundt på de arkæologiske objekter. I fremtiden vil jeg enten være udryddet, og alting pulse videre, eller jeg vil have foretaget et evolutionært kvantespring for at tilpasse mig den uddøende planet, jeg vil have ofret en mangfoldighed af arter i dén overhaling, forsvundne påfugle, zebraer og storke.”

Mass – bloom af Ida Marie Hede

MASS – bloom explorations inviterer publikum helt tæt på den forgængelighed, formuldning og død, som alle levende væsner på jorden før eller siden konfronteres med, og selv bliver en del af. En enkelt menneskelig danser og tusindvis af melorme bebor sammen en gennemsigtig kuppel af plastik. I den besynderlige og samtidig (bio)logiske kombination af drivhus og mausoleum bliver vi mindet om livets grundlæggende omstændigheder; at sove, spise, skide og formere sig; det levende og det døde, driften og viljen. Relationen mellem det, der forgår og det, der bliver tilbage, er centralt for værkets spekulationer over en fremtid med omfattende menneskeskabte miljøforandringer. Værket gentænker en forbrugskultur og overlegen selvforståelse, som er nogle af de mindre flatterende karakteristika ved menneskearten.

”Med naturvidenskabens autoritet i ryggen og med afsæt i tydelige indikationer af at mennesket er skyldigt, når det kommer til de klimaforandringer vi oplever, udråbtes for få år siden en ny geologisk epoke opkaldt efter os selv: Den Antropocæne tidsalder. Værket MASS – bloom explorations startede som en forundring over det ekstreme i denne tidsramme – en tidslighed i hvilken menneskeartens opståen og potentielle udryddelse er et glimt i et meget større hele. Det har ført til et værk, hvor mange tidsligheder optræder parallelt i både bevægelse og tekst.

Epokeudnævnelsens implicitte pointering af en selvforstykket selvudslettelse nærrede samtidig behovet for at relatere til begreber som masseudryddelse, til forfald – til vores fælles dødelighed. Melomen blev af den grund min medsammensvorne i processen. En skabning, der fremkalder både afsky og fascination og som samtidig gjorde nye tidsligheder gældende for mit arbejde med koreografi. Helt konkret skaber melormenes formuldnings proces af skumplast installationens overordnede tidsramme på flere dage. Samtidig sætter den daglige timelange performance i sig selv tydelige spor i danserens bevægelser”

- Tina Tarpgaard

Lyden af orme, der fortærer plastik, udgør installationens lydside sammen med en tekst skrevet og indlæst af forfatter Ida Marie Hede. Hun fik med god grund meget opmærksomhed og kritikerros med bogen Bedårende (2017).

”MASS tog udgangspunkt i forholdet mellem det menneskelige og det ikke-menneskelige, menneskelig forgængelighed, undergang og død, ikke som et dommedagsscenario, men som en udforskning af transformative processer, der uundgåeligt leder frem mod at noget nyt kan opstå. I Bedårende var jeg virkelig interesseret i kontinuiteter og sammenhænge mellem død og liv, det fabulerende og det konkrete, det spekulative eller åndelige og det materielle. I ikke at adskille og polarise elementer ud af frygt, der naturligt hænger sammen. Jeg synes, at MASS som projekt har samme ambition: I installationen er der det fysiske arbejde og eksperimentet med at lade en menneskeperformer, altså

Pressemeddelelse, april 2018

en biologisk krop, møde alle disse melorme, der kan nedbryde en version af plastic, og iscenesætte afføring, død, hverdagsliv og kropslighed i en slags sameksistens mellem menneske og melorm.”

- Ida Marie Hede

Teksten i MASS – bloom explorations er skabt specifikt til installationen, men med tydeligt afsæt i den for Hede helt særlige og forfinede sproglig undersøgelse af forholdet mellem det materielle og det imaterielle, det levende og det døde, det, der forsvinder, og det, der bliver tilbage. Samtidig opstår et kunstnerisk sammenspil mellem teksten og kroppene, rummet og ordene, der som tektoniske plader lader værket spekulative lag påvirke hinanden.

”Fordi MASS handler så meget om at hengive sig til nye materialiteter, tror jeg det giver mening at have en anden form for materialitet, sprog, der kan komplicere det, vi lige har vænnet os til at se. Og også en helt anden hastighed! Performeren bevæger sig langsomt, teksten bevæger sig hurtigt gennem adskillige rum. Det var også vigtigt at give en fornemmelse af en ikke uproblematisk, men trods alt hengiven sameksistens mellem jeg’et og melormene, at få det ulækre, materielle, skrøbelige liv med madrester, hår, negle, kyllingebein osv. til at være fremtrædende. En konstant spørgen til melormenes tilstedeværelse, men også en overgivelse til et liv på deres betingelser. Og så havde jeg det vildt sjovt med at fremskrive en slags Fluen-agtig (Cronenbergs film fra 1986) sammensmeltning af menneske-jeg og melorm i tekstens slutning, at gå planken ud med sameksistensen

-Ida Marie Hede



Den enes skrald – den andens mad

At melorme kan spise og fordøje plastik, er en relativt ny opdagelse, som har fået opmærksomhed fra videnskaben, miljøaktivismen og i dette tilfælde kunsten. Her findes, hvis ikke kimen til, så håbet om at gøre noget aktivt ved vores forurening af planeten. De små helte, der indtager installationen, har måske også en rolle at spille i en større miljømæssig sammenhæng. Samtidig forbinder mange mennesker orme med forgængelighed, forrådnelse og forfald. Ultimativt ser vi vores egen dødelighed i øjnene, når vi betragter deres energiske fortæring af materiale. Det er i sidste ende insekter og orme, der omsætter vores fysiske legeme, og lader os blive en del af klodens muld. I MASS – bloom explorations er det hvidt flamingoplast ormene gnaver løs af. Et velkendt restprodukt fra vores elektriske apparater, doneret til installationen af butikker og privatpersoner. På samme tid installationens bærende scenografiske element, og

ormenes primære næringskilde.

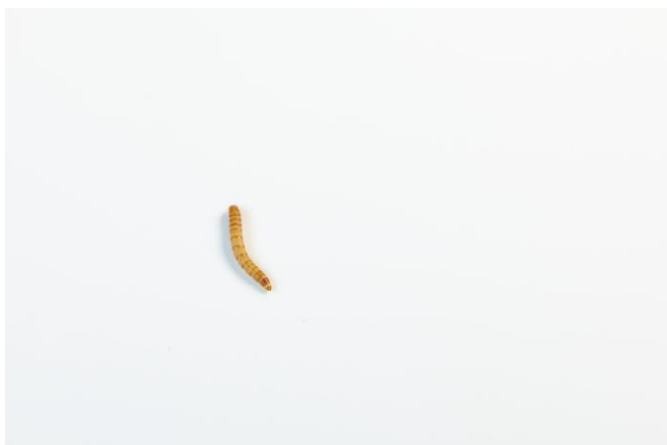
Pressemeddelelse, april 2018

Biodesign og matematisk skønhed

Med MASS viderefører recoil samarbejdet med den prisbelønnede bio-designer og -kunstner Pei-Ying Lin, der har designet kuplen, som er omdrejningspunktet for installationen og danseren og melormenes fælles habitat.

"Ideen om en kuppel startede med opbygningen af et aflukket forsøgs område, der i sig selv udgjorde et økosystem. Dette fik mig til at lede efter måder, hvorpå et selvopretholdende, isoleret miljø kunne "indhylles". Tanken om at finde den rette måde mindede mig om den icosahedrale symmetri hvorved virus, med få typer og et begrænset antal proteiner, skaber en isoleret såkaldt proteinkonvolut. Dette ledte videre til den geodætiske kuppel, som ofte anvendes som drivhus. En verdenskendt geodætisk kuppel, der blev en indledende visuel referenceramme, er Montreal Biosfære fra Exop '67. Æstetisk er den geodætiske kuppel, med dens matematiske skønhed, en meget smuk biomimetik af naturens logik. Noget jeg anser som en fin tilfældighed (eller måske ikke) mellem menneskelig intelligens og naturlige forekomster (virus skjold). – Pei-Ying Lin

Fremtidskroppe og andre former for liv



MASS – bloom explorations lader installationen af orme og menneske pege på muligheden for at sam-eksisterer på nye måder, med skabninger helt ulig os selv. Biologiske alliancer på tværs af livsformer er ikke noget nyt. For mange arter er gensidig afhængighed en afgørende del af deres overlevelsesstrategi. Den hypotetiske alliance mellem menneske og en orm, der kan nedbryde vores efterladte plastik, er sandsynligvis ikke svaret på de miljømæssige udfordringer, vi står overfor. Men den er et kunstnerisk bud på, hvordan mennesket som art og kultur må være villig til at acceptere forandring i vores relation til det skrøbelige økosystem, vi sammen med resten af planetens organismer udgør.

risk bud på, hvordan mennesket som art og kultur må være villig til at acceptere forandring i vores relation til det skrøbelige økosystem, vi sammen med resten af planetens organismer udgør.

MASS- bloom explorations er anden del af The Membrane Project; as I collapse (2017), Extended falls to humanity (2019) – en serie af værker, der udfordrer vores forestilling om mennesket og det menneskelige.

Hvis du ønsker yderligere information, pressefotos, eller at interviewe en af de medvirkende kontakt da venligst **Betina Rex** – e: betina@recoil-performance.org t: 2231 7263

Praktisk info

Spilleperiode: 1-6 maj

Spillested: Galleri Overgaden, Overgaden Neden Vandet 17, 1414 København K

Spilletider: Tir – tor: 13-16+17-21.30, fre-søn: 12-18

www.recoil-performance.org

Gratis entré

Pressefotos download [HER!](#)

Videotrailer [HER!](#)

MASS – bloom explorations blev vist som work in progress på Ottawa Dance Directive I marts 2018. Den officielle premiere på det færdige værk er på Galleri Overgaden i København. Herefter vises MASS – bloom explorations både på Click Festivalen 19-20 maj i Helsingør www.clickfestival.dk og som del af CPH Stage festivalen 31 maj – 03 juni www.cphstage.dk

EKSTRA ARRANGEMENTER

Onsdag d. 2.5 kl. 19.30-20.30 MASS – bloom exploration bagom værket med de medvirkende kunstnere

Mød kunstnerne og forskerne bag MASS – bloom explorations i en samtale om baggrunden for værket, og arbejdet mellem kunst og videnskab. Tina Tarpgaard, koreograf og kunstnerisk leder af recoil, Ida Marie Hede, forfatter og Pei-Ying Lin, kunstner og designer vil sammen reflektere over deres arbejdsproces og det færdige værk og svare på spørgsmål fra publikum. Installationen vil være åben før, under og efter samtalen. Gratis entré.

Torsdag d. 3.5 kl. 19.30-20.30 Sameksistens og – evolution. Det menneskelige, nu og i en potentiel fremtid

Recoil har inviteret Nils Ole Bubandt fra AURA, Aarhus university Research on the Anthropocene, Andrea Pontoppidan og Elena Ortiz fra Laboratory for Aesthetics and Ecology og den finske kunster og aktivist Riikka Theresa Innanen til denne aften at diskuterer menneskets position og råderum, nu og i en fremtid mærket af vores egenrådige ressourceforbrug. Installationen vil være åben før, under og efter samtalen. Gratis entré.

Lørdag d. 5.5 kl. 15-16 Lørdagsskrald

Affald. Udsmid. Skrald. Ord, de fleste af os er bekendte med, og et koncept som vi dagligt bevidst eller ubevidst forholder os til. Denne lørdag eftermiddag har recoil inviteret Ioannis Bakas affalds ekspert fra Copenhagen Resource Institute, en del af NIRAS og Ida Leisner, Miljø- og udviklingskonsulent fra Amager ressourcecenter til at diskutere, hvad skrald er, hvordan vi forholder os til det, og hvad vi kan gøre med det. Installationen vil være åben før, under og efter samtalen. Gratis entré.

Holdet bag MASS – bloom explorations

Koreograf: Tina Tarpgaard

Performer: Hilde I. Sandvold

Videnskabskunst researcher og installations design: Pei-Ying Lin

Tekst: Ida Marie Hede

Teknisk design og ingeniør design: Minshu Huang

Lyddesign: Søren Knud

Dramaturg: Inge Agnete Tarpgaard

Produktionsledere: Rasmus Sylvest & Viktor K.

Magnusson

Producent: Carlos Calvo

PR: Betina Rex

Co-producent: Dansehallerne

Samarbejdspartnere

Dansehallerne (DK)

Click Festival (DK)

Ottawa Dance Directive (CA)

Windsor University (CA)

Westboro Village (CA)

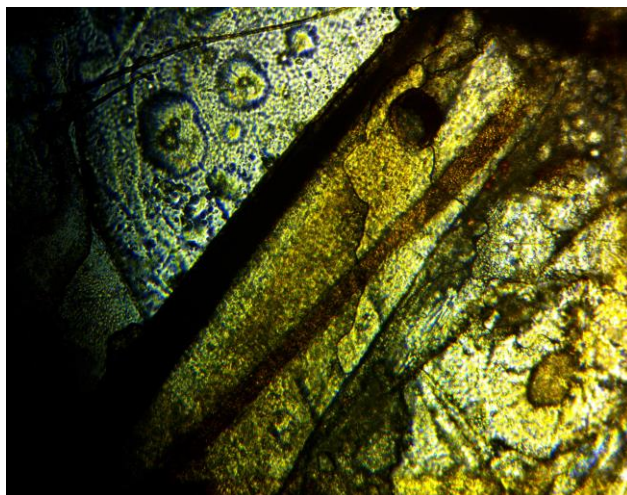


Foto af en aflagt melormeham, Tina Tarpgaard

recoil performance group

recoil performance group blev etableret af Tina Tarpgaard i 2003, og er baseret på en vision om at skabe koreografisk scenekunst på baggrund af tværfæstetiske samarbejder. En vision, der fortsat er livsnerven i recoils virke. Gruppen og Tina Tarpgaard har nydt stor anerkendelse både nationalt og internationalt, og er to gange blevet tildelt en Reumert. Med The Membrane project har recoil indledt et arbejde, der kombinerer non-humane biologi og koreografi. Et flerårigt arbejde med dybdegående koreografiske undersøgelser af relationer mellem levende væsner. Med forståelsen af mennesket og det menneskelige – nu og i en hypotetisk fremtid som det kunstneriske omdrejningspunkt.

MASS – bloom explorations er støttet af

Statens Kunstfond Projektstøtteudvalget for Scenekunst - Wilhelm Hansen Fonden - Augustinus Fonden
- Københavns Kommunes Scenekunststudvalg - Louis Hansen Fonden